

Монтажные комплекты

для датчиков положения, используемых на линейных приводах GN 291, GN 292, GN 293, GN 391

ХАРАКТЕРИСТИКИ

Артикул

№ 1: для механических датчиков положения DD52R (см. стр. 721) / DD51 (см. стр. 718)

№ 2: для электронных датчиков положения DD52R-E (см. стр. 726) / DD51-E (см. стр. 724)

Вал переходника

Сталь

чернение

Рычаг фиксации двигателя

Алюминий

чёрный цвет, анодированный

ИНФОРМАЦИЯ

Монтажные комплекты GN 295 необходимы для крепления датчика положения на прямолинейных элементах. Монтажные комплекты состоят из вала переходника и моментного рычага, включая крепёжные винты.

Механические индикаторы оборотов DD52R (см. стр. 721) / DD51 (см. стр. 718) / DD50 (см. стр. 716) должны устанавливаться таким образом, чтобы счётчик был совмещён с валом с трапецеидальной резьбой.

Для датчиков положения DD52R-E (см. стр. 726) / DD51-E (см. стр. 724) шаг измерения датчика положения программируется.

АКСЕССУАРЫ

Датчики положения и маховики заказываются отдельно.



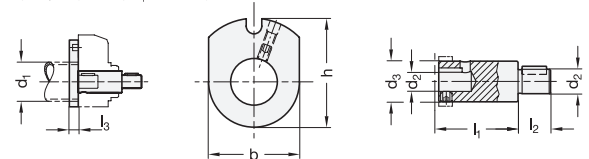
ПО ОТДЕЛЬНОМУ ЗАКАЗУ

- Линейные приводы с аналоговым датчиком положения GA11 / GA12 (см. стр. 695)

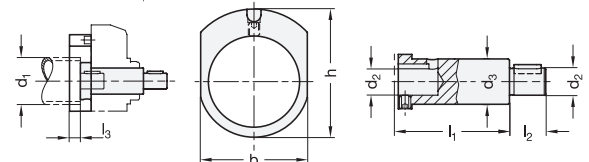
ТЕХНИЧЕСКАЯ ИНФОРМАЦИЯ

- Основные допуски по стандартам ISO (см. стр. A21)

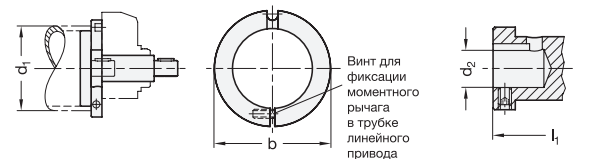
Артикул 1 (диаметр $d_1 = 18 \dots 50$)



Артикул 2 (диаметр $d_1 = 30 \dots 50$)



Артикул 1 и 2 (диаметр $d_1 = 60$)



GN 295

Описание	d_1	$d_2 \text{ f7}$	b	d_3	h	l_1	l_2	l_3	Индикатор положения	
GN 295-18-6-1	18	6	24	10	33	28	16	10	DD50	80
GN 295-30-8-1	30	8	35	14	42	35	15	10	DD51 DD51-E	70
GN 295-30-8-2	30	8	35	14	42	36	15	10	DD51 DD51-E	82
GN 295-40-12-1	40	12	47	20	56.5	39	16	10	DD52R DD52R-E	120
GN 295-40-12-2	40	12	47	20	56.5	43	16	10	DD52R DD52R-E	168
GN 295-50-12-1	50	12	58	20	61	39	17	10	DD52R DD52R-E	118
GN 295-50-12-2	50	12	58	20	61	43	17	10	DD52R DD52R-E	162
GN 295-60-14-1	60	14	64	20	-	39	18	-	DD52R DD52R-E	154
GN 295-60-14-2	60	14	64	20	-	43	18	-	DD52R DD52R-E	155