

Монтажные комплекты

для датчиков положения, используемых на квадратных линейных приводах GN 291.1

ХАРАКТЕРИСТИКИ

Кодирование

- кодирование **1**: для механических индикаторов положения DD51 (см. стр. 718) / DD52R (см. стр. 721)
- кодирование **2**: для электронных индикаторов положения DD52R-E (см. стр. 726) / DD51-E (см. стр. 724)

Вал переходника

Сталь

чернение

Рычаг фиксации двигателя

Алюминий

бесцветный, шлифованный



ИНФОРМАЦИЯ

Монтажные комплекты GN 296 необходимы для крепления датчика положения на прямолинейных элементах. Монтажные комплекты состоят из вала переходника и моментного рычага, а также крепёжных винтов.

Необходимо заказать механические датчики положения DD52R (см. стр. 721) / DD51 (см. стр. 718) / DD50 (см. стр. 716) с шагом измерения, который соответствует шагу шпинделя с трапециевидной резьбой.

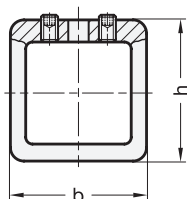
Для датчиков положения DD52R-E (см. стр. 726) / DD51-E (см. стр. 724) шаг измерения датчика положения программируется.

АКСЕССУАРЫ

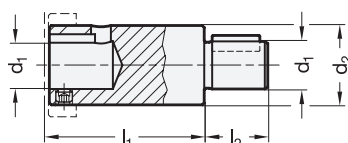
- Датчики положения и маховики необходимо заказывать отдельно.

ТЕХНИЧЕСКАЯ ИНФОРМАЦИЯ

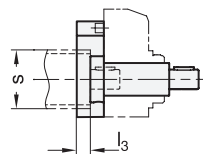
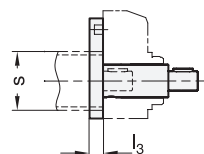
- Основные допуски по стандартам ISO (см. стр. A21)



ID № 1



ID № 2



GN 296

Описание	s	d1 f7	d2	b	h	l1	l2	l3	Для датчика положения	⚖
GN 296-30-8-1	30	8	14	40	43.5	35	15	12	DD51	75
GN 296-40-12-1	40	12	20	50	56.5	39	16	12	DD52R	130
GN 296-50-12-1	50	12	20	60	61.5	39	17	12	DD52R	140
GN 296-30-8-2	30	8	14	40	43.5	36	15	12	DD51	58
GN 296-40-12-2	40	12	20	50	56.5	43	16	12	DD52R	123
GN 296-50-12-2	50	12	20	60	61.5	43	17	12	DD52R	133

